

زمینه‌سازی برای تداوم پیشرفت شهرستان مونتگومری در 30 سال آینده

Thrive Montgomery 2050 (پیشرفت مونتگومری 2050) یک به روز رسانی جامع برای طرح عمومی شهرستان است. این مربوط به رسیدگی به نابرابری‌های تاریخی، سازگاری با واقعیت‌های جدید، و تغییر تفکر درباره روش پیشرفت شهرستان است. این یک چارچوب سیاست بلندمدت است که به هدایت نحوه واکنش شهرستان مونتگومری به فرصت‌ها و چالش‌های آینده در حالیکه دارایی‌های مهم خود را حفظ می‌کند، طی چند دهه آینده کمک می‌کند.

این طرح پیش‌نویس شامل پیشنهاد‌های توصیه‌های آگاه از جامعه و داده-محور در زمینه کاربری زمین‌ها، تامین مسکن، حمل‌ونقل، محیط زیست، عدالت، طراحی، هنر و فرهنگ، پارک‌ها و فضای سبز و اقتصاد است.

این سند شرح مختصری درباره پیشنهاد «اداره برنامه‌ریزی مونتگومری» در مورد زمینه‌سازی برای تداوم پیشرفت مونتگومری طی 30 سال آینده ارائه می‌کند.

هدف - سه نتیجه اصلی



سازگاری زیست‌محیطی

ما باید از بهترین راهبردها برای مقابله با تغییرات اقلیمی و کاهش تاثیر تغییرات برنامه‌ریزی شده و رویدادهای غیرمترقبه و حفظ منابع طبیعی بهره بگیریم.



عدالت

ما می‌خواهیم شهرستان خود را به مکانی تبدیل کنیم که همه مردم آن از دسترسی برابر به مسکن مناسب، غذای سالم، شغل، امکانات حمل‌ونقل، خدمات آموزشی و غیره برخوردار باشند.

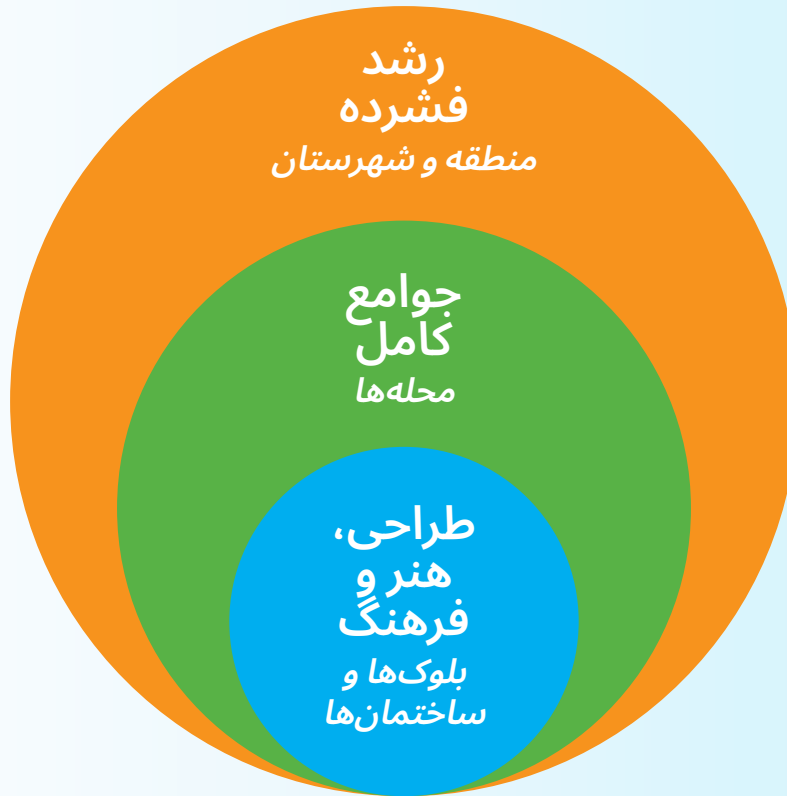


سلامت اقتصادی

ما قصد داریم با جذب و حفظ کارفرمایان بزرگ، تداوم تقویت پردیس‌های فدرال، پشتیبانی از کسب‌وکارهای کوچک و نوآوری، و جذب و حفظ نیروی کار باکیفیت و متنوع، اقتصاد کانتی را رقابتی، پویا و قدرتمند کنیم.

موضوعات اصلی طرح

بر اساس گفتگوها در جامعه، مصاحبه‌های تخصصی، تجزیه و تحلیل و تحقیق، برنامه Thrive Montgomery 2050 برای رشد در سه مقیاس - کانتی/منطقه، محله، و بلوک‌ها و ساختمان‌ها - برنامه ریزی می‌کند و با تمرکز بر موضوعات اصلی زیر، چالش‌هایی که شهرستان مونته‌گومری با آن روبرو می‌شود را برطرف می‌کند:



بازاندیشی نحوه (نه فقط میزان و مکان) رشد

- توسعه مجدد به عنوان نقدینگی برای پرداخت هزینه ارتقاء امکانات و زیرساخت‌ها
- کاهش نفوذ ناپذیری/عملکرد بهتر فاضلاب سطحی
- ارائه جوامع کامل و دسترسی 15 دقیقه ای به امکانات برای بیشترین افراد ممکن

بازترسیم نقشه رشد

- انطباق مسیر رشد با واقعیت
- بازگرداندن کریدورهای رشد ایست کانتی (East County) برای عدالت و رقابت پذیری
- تمرکز بر رشد مراکز فعالیت در امتداد کریدورهای موجود در مسیر
- تقویت ارتباط ذخایر کشاورزی

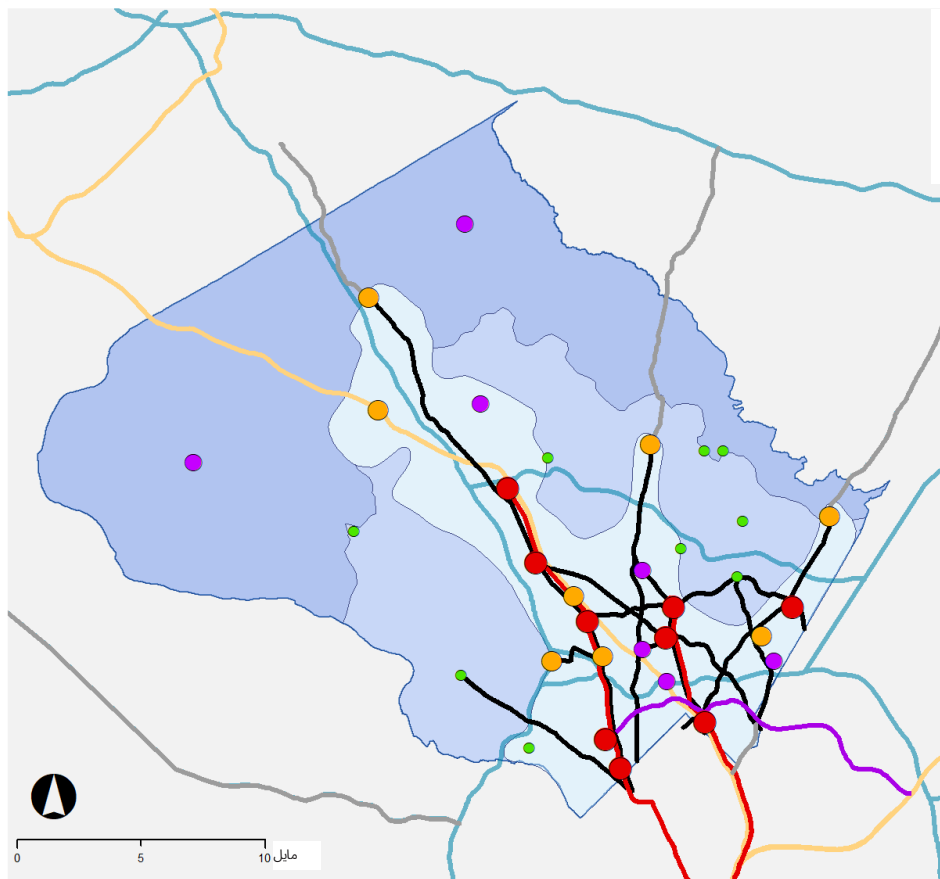
افزایش اهمیت طراحی

- استفاده از کدهای مبتنی بر فرم برای پیشبرد عدالت و رقابت پذیری
- ادغام هنر و فرهنگ در زیرساخت‌های عمومی و خصوصی
- تصدیق کیفیت مکان به عنوان لازمه رقابت پذیری اقتصادی

برنامه ریزی برای مردم نه ماشین‌ها

- تاکید بر حمل و نقل، پیاده روی و دوچرخه سواری
- یکپارچه سازی استفاده از زمین و حمل و نقل به منظور ایجاد مکان‌های عالی و کاهش VMT
- معرفی ارتباط اجتماعی و سلامت به عنوان اهداف صریح
- تصدیق اهمیت زیرساخت فناوری اطلاعات

چشم اندازی برای رشد



- کوریدورهای رشد
 - خط نقش
 - خط WMATA
 - راه آهن MARC
 - بزرگراه‌های بین ایالتی
 - R مناطق روستایی و اندوخته کشاورزی
 - رشد محدود
 - رشد با محوریت کریدور
- مراکز بزرگ**
 - 1 بتسدا (Bethesda)
 - 2 فرنشنپ هایتس (Friendship Heights)
 - 3 گیتسبورگ/شیدی گروو (Gaithersburg/Shady Grove)
 - 4 گلنمونت (Glenmont)
 - 5 راکویل (Rockville)
 - 6 سیلور اسپرینگ (Silver Spring)
 - 7 ویوا وایت اول (VIVA White Oak/ FDA)
 - 8 ویتون (Wheaton)
 - 9 وایت فلیت (White Flint)
 - مراکز بزرگ**
 - 1 برتونویل (Burtonsville)
 - 2 کلارکسبورگ (Clarksburg)
 - 3 جرمان تاون (Germantown)
 - 4 گروسنور/استراتمور (Grosvenor/Strathmore)
 - 5 اولنی (Olney)
 - 6 راک اسپرینگ (Rock Spring)
 - 7 تونین بروک (Twinbrook)
 - 8 وایت اوک (White Oak)
 - مراکز کوچکتر**
 - 1 آسپن هیل (Aspen Hill)
 - 2 داماسکس (Damascus)
 - 3 فارست گلن (Forest Glen)
 - 4 هیلندیل (Hillandale)
 - 5 کنینگتون (Kensington)
 - 6 دهکده مونتگومری (Montgomery Village)
 - 7 پولسویل (Poolesville)
 - روستاهای مراکز محله**
 - 1 اشتون (Ashton)
 - 2 کابین جان (Cabin John)
 - 3 کلورلی (Cloverly)
 - 4 کولزویل (Colesville)
 - 5 دارنستاون (Darnestown)
 - 6 لی هیل (Layhill)
 - 7 دهکده پوتوماک (Potomac Village)
 - 8 رندلند (Redland)
 - 9 سندی اسپرینگ (Sandy Spring)

نمودار رشد Thrive Montgomery 2050 مفاهیم رشد و مراکز بالقوه فعالیت را نشان می‌دهد، اما نمودار را باید در زمینه رشد فشرده و فصل‌های کامل در نظر گرفت. مراکز فعالیت نشان داده شده شامل تمام مراکز موجود یا بالقوه نیستند.

محدوده رشد محدود بین این دو طبقه شامل جوامع مسکونی عمدتاً حومه شهر است که در آن رشد محدود و ارگانیک برای برآوردن نیازهای محلی خدمات و ارائه طیف متنوع و مناسب از گزینه‌های مسکن؛ افزایش ادغام نژادی و اقتصادی - اجتماعی؛ و دستیابی به جوامع کامل‌تر توصیه می‌شود.

مناطق روستایی و اندوخته کشاورزی (با رنگ آبی تیره) همچنان به کشاورزی، فضای سبز روستایی و حفظ محیط زیست اختصاص داده می‌شود. این مناطق می‌توانند مقداری رشد را جذب کنند که با تکامل کشاورزی و تغییر نیازهای جوامع مسکونی موجود در طول زمان به طور طبیعی رخ می‌دهند.

چهار نوع نقطه موجود، نشان دهنده انواع جوامع کامل در اندازه‌ها و مقیاس‌های متناسب با زمینه و سطح فعالیت است که می‌توانند بدون دست‌اندازی به منابع طبیعی و بشری انجام دهند.

منطقه رشد با محوریت کریدور (به رنگ آبی روشن)، که دارای حمل‌ونقل موجود و برنامه‌ریزی شده، مراکز اشتغال و زیرساخت‌های موجود مناسب است، توصیه می‌شود تا بالاترین سهم از رشد آینده را طبق طرح در بر گیرد.

نحوه سازماندهی Thrive Montgomery 2050

توصیه‌های Thrive Montgomery 2050 در شش موضوع یا فصل متقاطع سازماندهی شده است:

- رشد فشرده: رشد با محوریت کریدور
- جوامع کامل: ترکیب کاربردها و فرم‌ها
- طراحی، هنر و فرهنگ: سرمایه‌گذاری و ایجاد جامعه
- شبکه‌های حمل‌ونقل و ارتباطی: ارتباط مردم، مکان‌ها و ایده‌ها
- مسکن مناسب و مقرون به صرفه: سهم بیشتری از همه چیز
- پارک‌ها و تفریحات: برای یک جامعه شهری و متنوع رو به رشد: فعال و اجتماعی

هر موضوع شامل مجموعه‌ای از مسائل و چالش‌های خاص خود است که از طریق چشم‌انداز، اهداف، خط‌مشی‌ها و اقدامات طرح مورد بررسی قرار می‌گیرد.



پیش نویس هیئت برنامه‌ریزی Thrive Montgomery 2050

شورای شهرستان در حال حاضر پیش نویس طرح هیئت برنامه‌ریزی را بررسی می‌کند و انتظار می‌رود تا پایان سال 2021 بررسی خود را تکمیل کرده و طرح نهایی را به تصویب برساند. برای اطلاعات بیشتر به ThriveMontgomery.com مراجعه کنید. نسخه‌های چاپی پیش نویس هیئت برنامه‌ریزی را می‌توانید از پیشخوان اطلاعات برنامه‌ریزی مونتگومری به شماره تلفن 301-495-4610 از ساعت 9 صبح تا 3:30 بعد از ظهر، دوشنبه تا جمعه، یا از طریق ایمیل MCP-InfoCounter@mncppc-mc.org دریافت کنید.

